



Городской округ Долгопрудный Московской области  
**АДМИНИСТРАЦИЯ**

**ПОСТАНОВЛЕНИЕ**

от 15.08.2024 № 460-03

Об установлении публичного сервитута в порядке главы V.7. Земельного кодекса Российской Федерации по адресу (местоположение): Московская область, г. Долгопрудный, мкр. Павельцево, в пользу АО «Мособлгаз» в целях строительства, реконструкции, эксплуатации, капитального ремонта линейного объекта: «Газопровод низкого давления  $P < 0,005$  МПа» к сетям газоснабжения

В соответствии с Земельным кодексом Российской Федерации, Федеральным законом от 06.10.2003 № 131-ФЗ «Об общих принципах организации местного самоуправления в Российской Федерации», Законом Московской области № 23/96-ОЗ «О регулировании земельных отношений в Московской области», руководствуясь Уставом городского округа Долгопрудный Московской области, учитывая ходатайство АО «Мособлгаз» от 18.07.2024 № P001-9371244429-86358945

**ПОСТАНОВЛЯЮ:**

1. Установить публичный сервитут на срок 588 месяцев в отношении земельного участка с кадастровым номером 50:42:0040404:191, в пользу АО «Мособлгаз», в целях строительства, реконструкции, эксплуатации, капитального ремонта линейного объекта: «Газопровод низкого давления  $P < 0,005$  МПа» к сетям газоснабжения, в границах в соответствии с приложением к настоящему Постановлению.

Использование земельного участка (его части) и (или) расположенного на нем объекта недвижимости в соответствии с их разрешенным использованием будет невозможно или существенно затруднено в течение 3 месяцев.

Порядок установления зоны с особыми условиями использования территории для объектов системы газоснабжения и его неотъемлемых технологических частей и содержание ограничений прав на земельных участках в границе такой зоны установлен постановлением Правительства Российской Федерации от 20.11.2000 № 878 «Об утверждении Правил охраны газораспределительных сетей». Правообладатель публичного сервитута обязан привести земельные участки в состояние, пригодное для использования в соответствии с видом разрешенного использования, снести инженерное сооружение, размещенное на основании публичного сервитута, в срок, предусмотренный пунктом 8 статьи 39.50 Земельного кодекса Российской Федерации.

2. Администрации в течение 5 рабочих дней направить копию настоящего Постановления в Управление Федеральной службы государственной регистрации, кадастра и картографии по Московской области для внесения сведений об установлении публичного сервитута в отношении земельного участка, указанного в пункте 1 настоящего Постановления, в Единый государственный реестр недвижимости.

3. Администрации в течение 5 рабочих дней разместить настоящее Постановление на официальном информационном сайте администрации - <https://оф-долгопрудный.рф> в информационно-телекоммуникационной сети «Интернет». В течение 5 рабочих дней направить копию настоящего Постановления правообладателю земельного участка, в отношении которого принято решение об установлении публичного сервитута.

4. Управлению земельно-имущественных отношений (Катупина О.А.) в течение 5 рабочих дней направить обладателю публичного сервитута копию настоящего Постановления, сведения о лицах, являющихся правообладателями земельных участков, сведения о лицах, подавших заявления об учете их прав (обременений прав) на земельные участки, способах связи с ними, копии документов, подтверждающих права указанных лиц на земельные участки.

5. Контроль за выполнением настоящего Постановления возложить на Гришину Л.М. – заместителя главы городского округа.

Глава городского округа



В.Ю. Юдин

## ГРАФИЧЕСКОЕ ОПИСАНИЕ

местоположения границ населенных пунктов, территориальных зон, особо охраняемых природных территорий, зон с особыми условиями использования территории

«Сведения о границах территории, в отношении которой устанавливается публичный сервитут для строительства, реконструкции, эксплуатации, капитального ремонта линейного объекта: «Газопровод низкого давления  $P \leq 0,005$  МПа».

(наименование объекта, местоположение границ которого описано (далее - объект))

### Раздел 1

#### Сведения об объекте

№ п/п	Характеристики объекта	Описание характеристик
1	2	3
1.	Местоположение объекта	Московская область, городской округ Долгопрудный, город Долгопрудный, садовое некоммерческое товарищество Клязьма-2 (Павельцево)
2.	Площадь объекта +/- величина погрешности определения площади ( $P \pm \Delta P$ )	27 +/- 2 м <sup>2</sup>
3.	Иные характеристики объекта	-

## Раздел 2

### Сведения о местоположении границ объекта

1. Система координат - МСК-50, зона 2

2. Сведения о характерных точках границ объекта

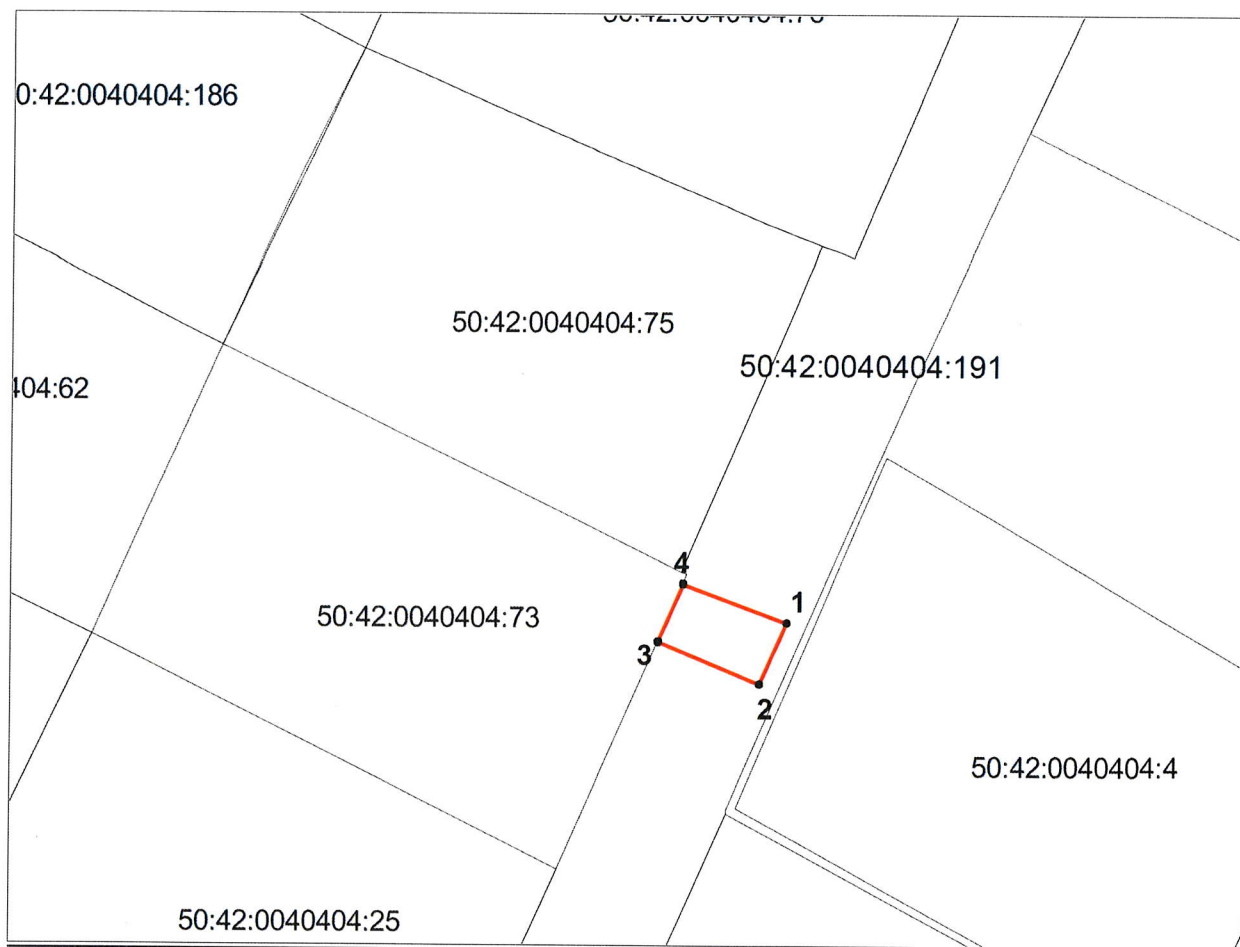
Обозначение характерных точек границ	Координаты, м		Метод определения координат характерной точки	Средняя квадратическая погрешность положения характерной точки (Mt), м	Описание обозначения точки на местности (при наличии)
	X	Y			
1	2	3	4	5	6
1	491614.96	2186519.16	Аналитический метод	0.1	-
2	491611.23	2186517.43	Аналитический метод	0.1	-
3	491613.74	2186511.19	Аналитический метод	0.1	-
4	491617.40	2186512.75	Аналитический метод	0.1	-
1	491614.96	2186519.16	Аналитический метод	0.1	-

3. Сведения о характерных точках части (частей) границы объекта

Обозначение характерных точек части границы	Координаты, м		Метод определения координат характерной точки	Средняя квадратическая погрешность положения характерной точки (Mt), м	Описание обозначения точки на местности (при наличии)
	X	Y			
1	2	3	4	5	6
-	-	-	-	-	-






## Раздел 4 План границ Объекта



Масштаб 1:500

Условные обозначения:

- 1 ● - характерная точка границы зоны
-  - граница зоны
-  - граница земельного участка по сведениям ЕГРН
-  - граница кадастрового квартала по сведениям ЕГРН

Подпись: \_\_\_\_\_ Дата 20.06.2023  
Место для печати лица, составившего карту(план) объекта землеустройства

