



Городской округ Долгопрудный Московской области
АДМИНИСТРАЦИЯ

ПОСТАНОВЛЕНИЕ

от 24.11.2023 № 354-03

Об установлении публичного сервитута в порядке главы V.7. Земельного кодекса Российской Федерации по адресу (местоположение): Российская Федерация, Московская область, городской округ Долгопрудный, город Долгопрудный, ул. Академика Лаврентьева в пользу ГУП МО «Электросеть» в целях размещения существующего объекта электросетевого хозяйства «Трансформаторная подстанция № 223» с кадастровым номером 50:42:0010310:446

В соответствии с Земельным кодексом Российской Федерации, Федеральным законом от 06.10.2003 № 131-ФЗ «Об общих принципах организации местного самоуправления в Российской Федерации», Законом Московской области № 23/96-ОЗ «О регулировании земельных отношений в Московской области», руководствуясь Уставом городского округа Долгопрудный Московской области, учитывая ходатайство от 25.10.2023 № P001-4500432781-78420206

ПОСТАНОВЛЯЮ:

1. Установить публичный сервитут на срок 588 месяцев в отношении земельного участка с кадастровым номером 50:42:0010310:152, в пользу ГУП МО «Электросеть», в целях размещения существующего объекта электросетевого хозяйства «Трансформаторная подстанция № 223», в границах в соответствии с приложением к настоящему Постановлению.

Порядок установления зоны с особыми условиями использования территории для объектов электросетевого хозяйства и содержание ограничений прав на земельный участок в границе такой зоны установлен Постановлением Правительства РФ от 24.02.2009 № 160 «Об порядке установления охранных зон объектов электросетевого хозяйства и особых условий использования земельных участков, расположенных в границах таких зон». Правообладатель публичного сервитута обязан привести земельный участок в состояние, пригодное для использования в соответствии с видом разрешенного использования, снести инженерное сооружение, размещенное на основании публичного сервитута, в срок, предусмотренный пунктом 8 статьи 39.50 Земельного кодекса Российской Федерации.

2. Администрации в течение 5 рабочих дней направить копию настоящего Постановления в Управление Федеральной службы государственной регистрации, кадастра и картографии по Московской области для внесения сведений об установлении публичного сервитута в отношении земельного участка, указанного в пункте 1 настоящего Постановления, в Единый государственный реестр недвижимости.

3. Администрации в течение 5 рабочих дней разместить настоящее Постановление на официальном информационном сайте администрации - <https://оф-долгопрудный.рф> в информационно-телекоммуникационной сети «Интернет». В течение 5 рабочих дней направить копию настоящего Постановления правообладателю земельного участка, в отношении которого принято решение об установлении публичного сервитута.

4. Управлению земельно-имущественных отношений (Катулина О.А.) в течение 5 рабочих дней направить обладателю публичного сервитута копию настоящего Постановления, сведения о лицах, являющихся правообладателями земельных участков, сведения о лицах, подавших заявления об учете их прав (обременений прав) на земельные участки, способах связи с ними, копии документов, подтверждающих права указанных лиц на земельные участки.

5. Контроль за выполнением настоящего Постановления возложить на Гришину Л.М. – заместителя главы администрации.

Глава городского округа



В.Ю. Юдин

ГРАФИЧЕСКОЕ ОПИСАНИЕ

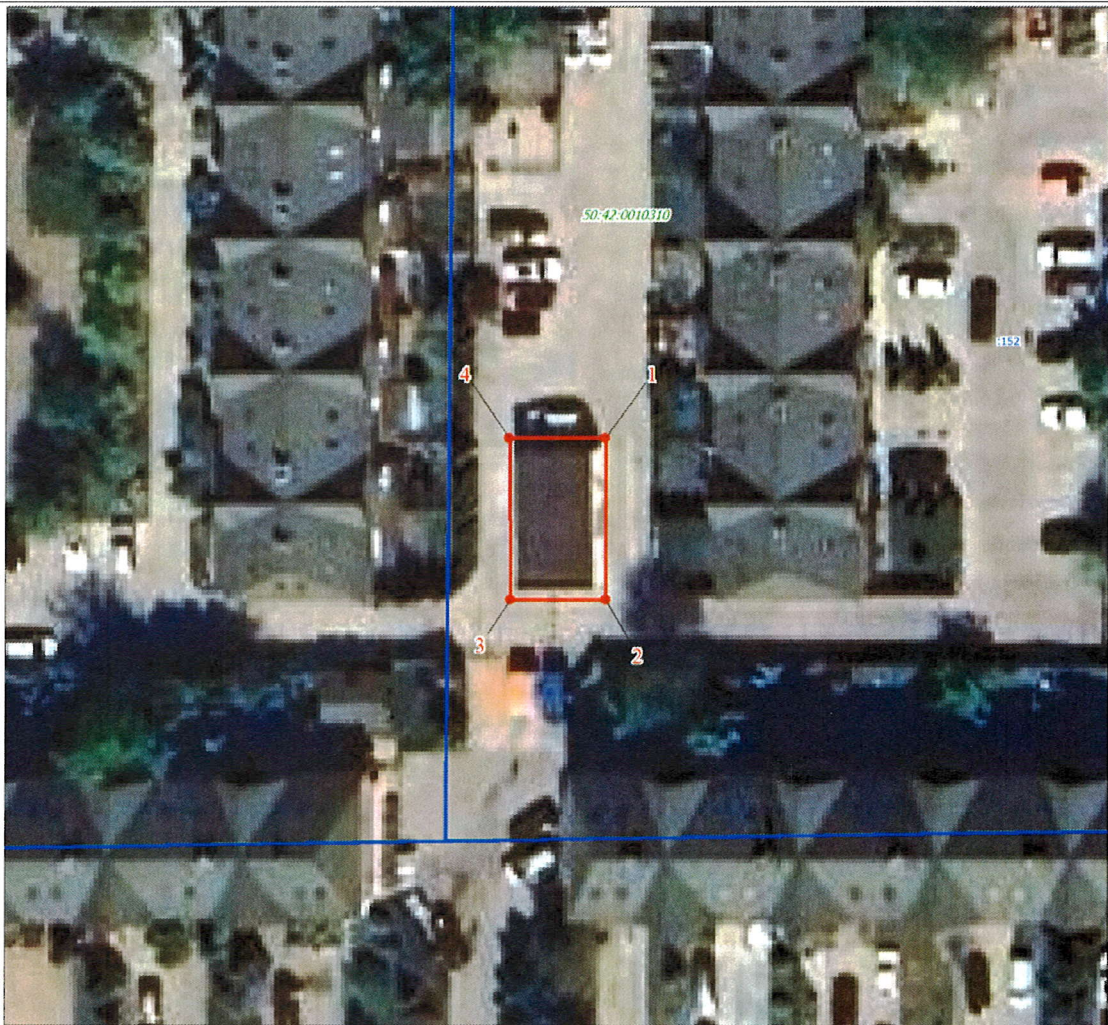
местоположения границ населенных пунктов, территориальных зон, особо охраняемых природных территорий, зон с особыми условиями использования территории

Публичный сервитут установлен в целях размещения существующего объекта электросетевого хозяйства: «Трансформаторная подстанция № 223» с кадастровым номером 50:42:0010310:446

(наименование объекта, местоположение границ которого описано (далее - объект))

Сведения об объекте					
№ п/п	Характеристики объекта			Описание характеристик	
1	2			3	
1	Местоположение объекта			Московская область, Долгопрудный г	
2	Площадь объекта ± величина погрешности определения площади ($P \pm \Delta P$), м ²			106 ± 4	
3	Иные характеристики объекта			1. Публичный сервитут установлен в целях размещения существующего объекта электросетевого хозяйства: «Трансформаторная подстанция № 223» с кадастровым номером 50:42:0010310:446	
Сведения о местоположении границ объекта					
1. Система координат МСК-50, зона 2					
2. Сведения о характерных точках границ объекта					
Обозначение характерных точек границ	Координаты, м		Метод определения координат характерной точки	Средняя квадратическая погрешность положения характерной точки (M _t), м	Описание обозначения точки на местности (при наличии)
	X	Y			
1	2	3	4	5	6
1	489614.32	2188786.11	Геодезический метод	0.1	-
2	489600.81	2188785.97	Геодезический метод	0.1	-
3	489600.89	2188778.17	Геодезический метод	0.1	-
4	489614.41	2188778.26	Геодезический метод	0.1	-
1	489614.32	2188786.11	Геодезический метод	0.1	-

План границ объекта



Масштаб 1:500

Используемые условные знаки и обозначения:

	Характерная точка границы объекта
	Надписи номеров характерных точек границы объекта
	Существующая часть границы, имеющиеся в ЕГРН сведения о которой достаточны для определения ее местоположения
	Надписи кадастрового номера земельного участка
	Граница объекта
	Граница кадастрового квартала
	Обозначение кадастрового квартала

Подпись  Шадьгин Н. В.

Дата 22 июня 2023 г.

Место для оттиска печати (при наличии) лица, составившего описание местоположения границ объекта

